

# Descoperiri recente în opera arhitectului George Matei Cantacuzino / Recent Discoveries in Deed of Architect George Matei Cantacuzino

Andreea Vasilca

Doctorand arhitect, Școala Doctorală de Arhitectură, Universitatea de Arhitectură și Urbanism „Ion Mincu”, București, România

**Abstract.** Architect George Matei Cantacuzino has been evoked in many writings as the only theoretician of Romanian architecture, distinguished personality of modern Romanian architecture and interwar society, with deep implications over all domains of architecture (architecture, restoration, urban planning, landscape, architecture theory and criticism), in the Romanian school of architecture (teaching and lecturing on architecture and culture), in the literature (creating the architectural essay), in painting (exhibitions and chronicles in the Royal Foundations Review, the Romanian Historical Review, magazines or newspapers). A close study of his life and work revealed official documents that either invalidate an important part of the published information, or uncover works unknown or not been presented at their real value, reason for which it is necessary to make some clarifications and considerations regarding the writings published so far to present, with application to two of his projects, insufficiently known, and thus interpretable: The Aircraft Factory of Romanian Aeronautic Industry (Brasov) and its block of flats for employees, and St. Basil Church in Domnu Tudor village, Dolj County (the research brings novelty in the Byzantine cult space solution). The purpose of the article is to evoke this personality in the light of historical truth and respect his memory.

**Key words:** GMC, Chrissoveloni Bank, IAR Brașov, parabolics archs, Byzantine church

## 1. George Matei Cantacuzino – viața și opera sa între adevăr istoric și fantezie

**Motto:** *Pentru noi, românii, Bizanțul este antichitatea noastră. Prin Bizanț noi ne legăm de marea tradiție clasică greco – romană și suntem solidari cu civilizațiile occidentale. ... În ea vom găsi obârșia tematicii noastre plastice. Legile și proporțiile arhitecturii bizantine derivă din cele clasice, chiar dacă acest lucru nu e clar la prima vedere pentru toți. (Cantacuzino 1977: 254)*

De multe ori observăm, în practică, faptul că descoperirea unui monument este o îngemănare desăvârșită între fantezia și creativitatea cercetătorului bazate pe cunoaștere și pe intuiție și reflexul istoriei de a dezvălui faptele și operele înaintașilor. Și constatăm, cu surprindere, ca în situația de față, că această îngemănare este valabilă și pentru perioade recente ale istoriei, cum este perioada modernă.

Am vorbit despre fantezie și creativitate îngemănate cu istorie pentru că există fantezie creatoare care dezleagă misterele în care este învăluit adevărul istoric, aducându-l la lumină, dar și fantezie care distorsionează adevărul științific, falsificând informațiile. În acest spirit, dorim să evocăm o personalitate marcantă a arhitecturii moderne românești, George Matei Cantacuzino, și să restituim adevărul istoric, cu scopul de a reîntregi memoria acestuia, umbrită pe nedrept de regimul comunist din cauza originii sale princiare. Studiind viața și activitatea acestui arhitect, am descoperit recent faptul că în scrierile de specialitate publicate până în prezent despre George Matei Cantacuzino au fost preluate și transmise informații false și / sau incomplete cu privire la toate domeniile de activitate în care s-a exprimat: arhitectură, publicistică, literatură, motiv pentru care dorim să facem câteva

considerații de ordin general, bazate pe documente oficiale, menite să dezvăluie și să pună în lumină întreaga sa operă și totodată să prezentăm două dintre construcțiile realizate după proiectele sale.

Așadar, proiectele sale de arhitectură asupra cărora ne vom opri vor fi: primul – extrem de cunoscut în istoria arhitecturii moderne – Fabrica de avioane a Societății Anonime „Industria Aeronautică Română” (IAR) din Brașov și a doua – necunoscută specialiștilor în domeniu până în prezent – Biserica „Sf. Vasile” din satul Domnu Tudor, județul Dolj.

\*

\* \*

George Matei Cantacuzino (11/23 mai 1899, Viena – 1 noiembrie 1960, Iași), personalitate marcantă a societății românești din perioada interbelică, născut și crescut într-un mediu erudit care și-a pus amprenta asupra întregii sale educații, a adus în arhitectura românească modernă concepte uneori diferite de ale contemporanilor săi – Otto Wagner, Le Corbusier, Horia Creangă, atât din punct de vedere funcțional, cât și din punct de vedere plastic, estetic și urbanistic.

Provenind din familiile domnești ale Cantacuzinilor și Bibeștilor, poate strănepot al împăratului Napoleon I pe linie maternă<sup>1</sup>, cu o cultură vastă și elevată, este pătruns de valorile reale clasice, pe care le înțelege în profunzime și nu se lasă influențat de epoca industrializării care se naște urmare a Revoluției industriale. Este marcat de scrierile despre arhitectura clasică ale lui Vitruviu și despre arhitectura Renașterii ale lui Palladio, ale cărui opere are șansa să le vadă și să le studieze în Italia. Înțelege, însă, la fel de bine noile cerințe ale societății, se adaptează noilor tendințe estetice determinate de progresul tehnologic și domină toate domeniile de activitate din timpul său, aplicând, însă, în toată opera sa, cu genialitatea unui rafinat observator și a unui desăvârșit cunoscător, indiferent de programele de arhitectură abordate și temele de proiectare impuse, principiile estetice ale arhitecturii clasice și renascentiste, pe care le consideră ca fiind singurele valabile și purtătoare de valoare estetică peste oameni și peste timpuri.

Spirit enciclopedic, activitatea sa se remarcă în toate ramurile arhitecturii.

Admis în 1919 la Beaux-Arts din Paris, începe să realizeze lucrări de restaurare la palatul brâncovenesc de la Mogoșoaia, proprietatea mătușii sale, Martha Bibescu; lucrări de restaurare va mai elabora în Moldova în ultima parte a vieții, când, eliberat după șase ani și două luni de detenție (aprilie 1948-16 iunie 1954) din temnițele comuniste, va fi angajat ca referent la Direcția Monumentelor Istorice.

În 1923, student încă, dar absolvent al primului ciclu de studii care îi conferea posibilitatea urmării execuției lucrărilor de construcții<sup>2</sup>, înființează un birou de arhitectură alături de arhitectul August Schmedigen și realizează împreună proiectul Palatului Băncii Chrissoveloni (din București, strada Lipsican nr. 16 (fost nr. 8), ianuarie 1924-aprilie 1928) și Blocul pentru funcționarii Băncii Chrissoveloni din Calea Floreasca nr. 11-13. Proiectul Palatului Băncii Chrissoveloni este o construcție în stil renascentist, influențată de lucrările arhitectului

<sup>1</sup> Bibescu 1993

<sup>2</sup> Rădulescu 2005

italian Andrea Palladio și reprezintă proiectul de diplomă. Pentru proiectarea acestuia, a călătorit în Italia, la Florența și la Veneția, alături de arhitectul August Schmieidigen, documentându-se din arhitectura palatină italiană cu program de arhitectură similar. Proiectul este unul extrem de complex și realizează, pe lângă proiectul de arhitectură prin care reabilitează și înglobează în construcția actuală un vechi local, „Au Bon Goût”, toate detaliile de stereotomie a pardoselilor, a pereților, geometria decorațiunilor din piatră și din marmură ale pereților interiori, ale scărilor interioare și ale fațadelor, precum și ușile exterioare din lemn masiv de stejar placat cu bronz<sup>3</sup>, pe care și astăzi poate fi văzut inscripționat numele arhitectului „G.M. Cantacuzino” (Fig. 1, Fig. 2, Fig. 3, Fig. 4, Fig. 5 - arhiva personală). În 1929 termină facultatea și publică la Paris albumul „Palais de la Banque Chrissoveloni, Bucarest” cu o scurtă introducere în care explică concepția care i-a călăuzit (pe el și pe colaboratorul său) în realizarea acestui proiect ca pe o „armonie între util și frumos”.



**Fig. 1.** Fațada principală – strada Lipscani nr. 16, vedere dinspre strada Eugen Carada, septembrie 2015 - arhiva personală; **Fig. 2.** Sala de marmură – sala principală, parter, septembrie 2015 - arhiva personală; **Fig. 3.** Sala florentină – etajul al II-lea, septembrie 2015 - arhiva personală; **Fig. 4.** Ușă exterioară din lemn masiv de stejar îmbrăcată la exterior în bronz, „Esecutat după desaturile arhitecților G.M. Cantacuzino și A. Schmieidigen de firma J.W. Müller și Bothe-Ehrmann Viena” (inscripție în bronz la baza inferioară a montantului central al ușii), acces principal din str. Lipscani, septembrie 2015 - arhiva personală; **Fig. 5** Inscriptia în bronz la baza inferioară a montantului central al ușii, septembrie 2015 - arhiva personală

A fost un cercetător neobosit al programului de arhitectură de locuit și a întocmit numeroase proiecte de vile pentru personalități culturale și politice românești din perioada interbelică.

În domeniul urbanismului elaborează pentru Societatea Anonimă „Techirghiolul”, în februarie 1930<sup>4</sup>, prima parcelare din stațiunea balneară Eforie (astăzi Eforie-Nord, jud. Constanța), necesară pentru instituirea regulilor de construire a vilelor într-o perioadă în care arhitectura de vilegiatură luase o mare amploare și lipseau planurile de sistematizare ale localităților și, alături de arhitectul Duiliu Marcu, întocmește Planul Director de Sistematizare al orașului București în 1933-1935.

Teoretician și publicist, este foarte cunoscut datorită conferințelor despre arhitectură și cultură, publice și radiodifuzate de postul public de radio în perioada 1930-1947, prin articolele publicate în „Revista Fundațiilor Regale”, în „Revista Istorică Română” și în revista

<sup>3</sup> Arhivele Naționale ale României – Direcția Municipiului București, Fond Banca Chrissoveloni S.A., Dosar nr. 5/1924, Dosar nr. 4/1925

<sup>4</sup> Arhivele Naționale ale României – Filiala Județeană Constanța, Fond Primăria orașului Techirghiol, Dosar nr. 49 / 1932

„Simetria, Caiete de artă și critică” – publicată în opt numere în perioada 1939 – 1947, al cărei membru fondator și redactor a fost împreună cu Octav Doicescu, Matila Ghyka și P.E. Miclescu – și prin scrierile sale despre arhitectură în special și despre pictură în particular. Arhitectul George Matei Cantacuzino a avut o activitate profesională extrem de bogată și de variată – în diverse domenii – arhitectură, inclusiv restaurare a monumentelor istorice, urbanism și arhitectura peisajului, având deopotrivă carieră didactică, activitate de critică și teorie plastică, literară, publicistică și plastică - eseuri, conferințe, pictură, dar și activitate politică, fiind deputat al Partidului Național Liberal pentru județul Dolj, precum și voluntar pe frontul primului Război Mondial – dând dovadă de patriotism, devenind cel mai tânăr sublocotenent al armatei române din primul Război Mondial (la 1 iunie 1917) și căpitan la sfârșitul celui de-al doilea Război Mondial, fiind decorat atât de statul român cu Ordinul „Steaua României cu spade și panglică clasa a V-a de Virtute Militară” și cu Ordinul „Coroana României cu spade și panglică clasa a V-a de Virtute Militară”, cât și de state străine cu Legiunea de onoare (a Franței) și Coroana Italiei<sup>5</sup> și o viață deloc comodă – fiind închis în cele mai de temut temnițe comuniste ca „dușman al poporului”, din cauza originii sale princiere, în perioada aprilie 1948 – iunie 1954. Documentele care relevă acestea au fost extrem de dificil de descoperit, multe dintre arhivele care le-au adăpostit suferind mutări, distrugerii, schimbări de denumiri de-a lungul perioadei comuniste (uneori cu scopul pierderii acestora), iar literatura de specialitate care a evocat această personalitate s-a dovedit a conține numeroase informații neadevărate, confuzii și denaturări ale înțeleșurilor.

## 2. Descoperiri recente în viața și opera arhitectului

### 2.1. Clarificări privind scrierile, traducerile și activitatea politică

Considerăm a fi necesare câteva clarificări cu privire la scrierile de și despre George Matei Cantacuzino publicate până în prezent.

Astfel, analizând textele publicate de autor în editorialele vremii – ziarul „Timpul”, revista „Excelsior” și scrierile sale publicate la Editura Eminescu, 1977, în volumul „Izvoare și popasuri”, descoperim faptul că acestora din urmă le-a fost aplicată cenzura, denaturându-li-se înțeleșurile. Astfel, criticile aduse poporului român, referitoare la educația și lipsa de civism ale acestuia, criticile aduse autorităților, în pofida faptului că erau exprimate în spirit și în cuget de observație și de îndreptare, erau înlăturate de paranteze pătrate „[...]”, iar înțeleșul textului mutilat, nemaiatingându-și menirea de atenționare și înlăturare a metehnelor acestui popor, de cunoaștere și de educare.

Traducerea lucrării lui Vitruvius „Despre arhitectură” – aflată în manuscris semnat de GMC la Biblioteca Academiei Române – a fost modificată și nu a fost publicată integral în 1964 de către Grigore Ionescu și Traian Costa. Aceasta era însoțită de un dicționar explicativ de termeni de arhitectură și astrologie care avea rolul de inițiere a cititorului pentru a înțelege textele lui Vitruvius.

Pe lângă acestea, există lucrări ale lui George Matei Cantacuzino pe care nimeni nu le-a menționat și nu le-a publicat până în prezent și care merită o atenție deosebită întrucât

<sup>5</sup> Arhivele Militare Române, UM 0205, CPT. CANTACUZINO GH. – C.M. ORAȘ BUCUREȘTI, CPT. Dosar crt.inv.598

prezintă imparțial stări ale națiunii, observații critice, dar și elogioase cu privire la cultura, arhitectura, direcțiile propice de dezvoltare ale acestui neam: „Comunicări și interpelări ținute în Adunarea Deputaților de Dolj. Arh. G.M. CANTACUZINO, deputat de Dolj, în sesiunea extraordinară – August, Septembrie, Octombrie 1932”, cuvântări politice publicate sub forma unei broșuri și altele publicate în ziarele vremii „Mișcarea”, din care se desprind preocupările sale pentru educarea, sănătatea și pentru dezvoltarea economiei aducătoare astfel de bunăstare poporului român. Istoricul Georgeta Penelea Filitti a descoperit și alte scrieri de început, intitulate „Incerări” – legate sub forma unei reviste lunare realizate împreună cu prietenul său, Gheorghe Brătianu, în 28 numere în perioada octombrie 1915-1918, când încă nu puteau publica, nefiind majori, în manuscris în parte dactilografiat, în parte scris de mână și ilustrat de către George Matei Cantacuzino, Zoe Balș și Ion Balș, după cum este menționat pe coperta manuscrisului „Incerări” (Revistă mai ales istorică și artistică de Gh. N. Cantacuzino și Gh. Brătianu. Revistă în manuscris și dactilografiată, cu articole istorice de Gh. Brătianu, literare de Gh. N. Cantacuzino și schițe de I. Balș. Precedată de 3 acte de înființarea acestei reviste cu statute și programe)<sup>6</sup>. După împlinirea vârstei de 18 ani, în 1918, au publicat la Tipografia Comercială L. Rabinovici din Iași, str. Cuza-Vodă, 38, două numere – „Incerări I” și „Incerări II”, în continuarea celor susmenționate, diferite de acestea.

Și studiul arborelui genealogic al lui George Matei Cantacuzino ne-a oferit surprize – conform scrierilor Prințesei Martha Bibescu despre soacra sa, Contesa Valentina Caraman- Chimay, căsătorită cu George Bibescu, bunicii materni ai lui George Matei Cantacuzino. Astfel, GMC este nu numai un descendent al familiilor domnitoare din Țara Românească, Cantacuzino și Bibescu, ci și un posibil strănepot al Impăratului Napoleon I (în sprijinul acestei afirmații nu avem documente oficiale, existând mai degrabă o acceptare tacită a acestui fapt la Curțile Regale ale Europei de după moartea Impăratului Napoleon, rezolvându-se astfel diplomatic unele conflicte politice europene). În cartea sa „O fiică necunoscută a lui Napoleon”, Martha Bibescu relatează povestirile Contesei Valentina Caraman-Chimay despre mama sa, Emilia Pellapra, care ar fi fost o fiică ilegitimă a lui Napoleon.

## 2.2. Clarificări privind opera de arhitectură

Arhitectului George Matei Cantacuzino **i-au fost atribuite construcții ale căror proiecte nu le-a întocmit** (Imobilul de birouri din București, strada Vasile Lascăr nr. 5-7) sau unele proiecte au fost realizate în alte perioade decât cele studiate de noi la Istoria arhitecturii.

Cercetarea de arhivă legată de viața și activitatea a scos la lumină activitatea sa prodigioasă din perioada studenției, concretizată în proiecte de arhitectură și construcții realizate – unele dintre ele cunoscute, dar greșit datate, altele, elaborate după terminarea facultății, enumerate de Radu Patrulius în articolele publicate în Revista „Arhitectura” cu titlul „Inaintașii noștri. George Matei Cantacuzino (I)<sup>7</sup> și (II)<sup>8</sup>” și în Revista „Muzeelor și

<sup>6</sup> Biblioteca Academiei Române – Manuscrise, Arhiva Gheorghe Brătianu, Mms A.2337

<sup>7</sup> Patrulius, R. (1975). „Inaintașii noștri. George Matei Cantacuzino – 1899-1960”, Revista *Arhitectura* nr. 4, pp. 57-62

<sup>8</sup> Patrulius, R. (1975). „Inaintașii noștri. George Matei Cantacuzino – 1899-1960”, Revista *Arhitectura* nr. 5, pp. 53-60

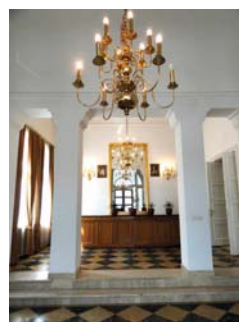


monumentelor. Monumente istorice și de artă” – „GEORGE MATEI CANTACUZINO”<sup>9</sup>, dar care nu sunt cunoscute până în prezent.

Dintre numeroasele **proiecte realizate încă din studenție** (Fig. 18), enumerăm: Ansamblul Fabricii de avioane a Societății Anonime „Industria Aeronautică Română” (IAR) din Brașov (Fig. 19, Fig. 20, Fig. 21, Fig. 22, Fig. 23, Fig. 24). Este de remarcat importanța majoră pe care o are fosta Hală de montaj<sup>10</sup> a avioanelor pentru patrimoniul arheologic industrial român actual – construită pe o structură din beton armat, acoperită cu arce parabolice din beton armat cu deschidere de 64m la mai puțin de 50 de ani de la folosirea pentru prima dată a betonului armat în construcții. Odată cu acest ansamblu industrial a elaborat planurile de arhitectură pentru un ansamblu urban de construcții de locuit la Brașov, pentru funcționarii fabricii – 1925-1927, Banca Chrissoveloni – proiect de diplomă – ianuarie 1924-aprilie 1928, Restructurarea Casei Filitti, restaurarea și transformarea ei în sediul Jockey-Club – 1927 (Fig. 6, Fig. 7), Restaurarea Palatului Mogoșoaia și amenajarea peisagistică a parcului acestuia (Fig. 8, Fig. 9, Fig. 10) – 1921-1945, Vila Prințului Nicolae Mavrocordat – 1929 (Fig. 11) – acestea din urmă situate în București, Restaurarea și extinderea Bisericii „Sf. Nicolae” din Băilești, jud. Dolj – 1927 (Fig. 12, Fig. 13).



**Fig. 6.** Jockey-Club, București, sector 3, str. Episcopiei nr. 9, aprilie 2016 – arhiva personală



**Fig. 7.** Jockey-Club, București, Hol acces principal, aprilie 2016 – arhiva personală

Dintre construcțiile menționate de arhitectul Radu Patrulius și **preluate ca informație** în toate scrierile ulterioare – chiar de dată recentă<sup>11</sup> despre George Matei Cantacuzino, **dar necunoscute până în prezent**, amintim: Troița miresei (Fig. 14) – lângă Găești, jud. Dâmbovița, construită în aceeași perioadă cu Biserica Flămânda de la Câmpulung-Muscel (1938-1940) (Fig. 15) – aceasta, însă, binecunoscută, Biserica „Sf. Gheorghe” din Tescani, jud. Bacău – 1937 (Fig. 16), Biserica „Sf. Vasile” din satul Domnu Tudor, jud. Dolj – 1934-1938 (Fig. 27, Fig. 28, Fig. 29, Fig. 30, Fig. 31, Fig. 32), Biserica din Seini, jud. Maramureș – 1940 (la inițiativa și la apelul Generalului Georgescu-Pion) (Fig. 17)<sup>12</sup>.

<sup>9</sup> Patrulius, R. (1982) „George Matei Cantacuzino”, *Revista Muzeelor și monumentelor. Monumente istorice și de artă* nr. 1, pp. 89-93

<sup>10</sup> Arhitectul Grigore Ionescu plasează această construcție în 1933 în volumele publicate *Istoria arhitecturii în România*, vol. 1-2, Editura Academiei Republicii Socialiste România, București, 1965 - vol. al 2-lea, pag. 478 și *Arhitectura pe teritoriul României de-a lungul veacurilor*, Editura Academiei Republicii Socialiste România, București, 1982, pag. 592, informație eronată care este preluată *ad literam* în toate scrierile ulterioare referitoare la aceasta

<sup>11</sup> Teze de doctorat publicate: Teodorovici, Dan - *George Matei Cantacuzino – Modernismul hibrid*, Editura Simetria, București, 2016, Duculescu, Mirela – *George Matei Cantacuzino (1899-1960) – Arhitectura ca temă a gândirii / Architecture as a Subject of Thought*, Editura Simetria, București, 2010

<sup>12</sup> Pop și Pop 2003



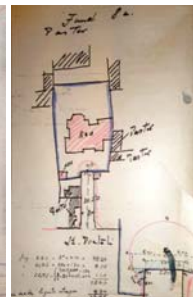
**Fig. 8.** Curtea de la Mogoșoaia - Vedere aeriană a ansamblului format din palat, Vila D'Elchingen, turn, cuhnie și amenajarea grădinilor și teraselor, expoziție Palatul Mogoșoaia – expoziție Palatul Mogoșoaia, septembrie 2016, foto <1940, fond B.N.



**Fig. 9.** Palatul Mogoșoaia – Vedere a palatului dinspre grădină, septembrie 2016 – arhiva personală



**Fig. 10.** Palatul Mogoșoaia – Vedere a serelor palatului – cele păstrate, septembrie 2016 – arhiva personală



**Fig. 11.** Vila Principelui Nicolae Mavrocordat – Fațada principală și plan de situație, Arhiva Primăriei Municipiului București, Fond PMB, Dosar nr. 169/1929 – Fundătura Pietății, Sector I Galben, București



**Fig. 12.** Biserica Sf. Nicolae - Băilești, jud. Dolj, iunie 2015 – arhiva personală



**Fig. 13.** Inscripție din pridvorul bisericii cu nominalizarea membrilor Comitetului din perioada 1926-1934, printre aceștia fiind menționat și arh. George Matei Cantacuzino „Arh. G. Cantacuzino” – perioadă în care biserica a suferit lucrări de extindere, iunie 2015 – arhiva personală



**Fig. 14.** Troița miresei – la 16 km de Titu și 3 km de Mățășaru, DN 68, jud. Dâmbovița, mai 2015 – arhiva personală



**Fig. 15.** Biserica Flămânda cu hramul „Adormirea Maicii Domnului” – Câmpulung Muscel, jud. Argeș – vedere a catapetesmei din marmură sculptată, având ca leit motiv floarea de crin și medalioane pictate în ulei, în plan secundar se văd opt coloane din marmură albă adosate zidului pictat în tehnica à fresco care susțin ca un mănunchi cupola ce acoperă altarul și pe care este pictată Maica Domnului, mai 2015 - arhiva personală



**Fig. 16.** Biserica „Sf. Gheorghe” – Tescani, com. Berești-Tazlău, jud. Bacău – vedere a laturii de vest și vedere dinspre sud-est (închiderea golului de acces în turnul clopotniță cu tâmplărie PVC alb și geam termopan și construcția mică de pe latura de sud a bisericii sunt intervenții de dată recentă), august 2015 – arhiva personală



**Fig. 17.** Biserica din Seini, jud. Maramureș – proiectată de GMC la solicitarea Generalul Georgescu Pion, ca fiind cea mai mare biserică din Seini, biserică ortodoxă începută în aprilie 1940, cu scopul de a fi mărturie a teritoriului românesc și de a-i încuraja pe soldații care apărau granița de nord a țării. Biserica a fost demolată până la temelie în septembrie 1940 de armata ungară cotoșitoare în urma Convenției de la Viena. GMC a contribuit la ridicarea acesteia atât cu proiectul de arhitectură, cât și financiar, Pop și Pop 2003

Admirăm curajul arhitectului Radu Patrulius de a nu pierde nicio ocazie de a aduce un omagiu postum lui George Matei Cantacuzino, personalitate aflată în dizgrația sistemului politic, prin scrieri și note pline de substanță, datorându-i în mare măsură punctul de plecare privind redescoperirea și valoarea intrinsecă a marelui arhitect, dar nu putem perpetua acum, când ne-am recăpătat libertatea deplină de exprimare, erorile strecurate de alți colegi ai săi care au fost în detrimentul nostru, al tuturor.

Dar, construcțiile edificate după proiectele sale, având viață mai lungă decât a oamenilor și exprimând cel mai complex imaginea unei societăți la un moment dat, în acest caz au avut și rolul de a evidenția relația funcțional-volumetrică și estetică pe care o propune atât la nivel urban, cât și la nivel de obiect, arhitectul George Matei Cantacuzino, singurul teoretician al arhitecturii românești până în prezent. Cunoașterea operei sale este extrem de necesară și utilă pentru formarea viitorilor arhitecți români și pentru conștientizarea și cunoașterea valorilor arhitecturii românești.





Fig. 18. Autoportret, < 1919 – perioada pregătitoare pentru admiterea la École des Beaux Arts - Arhiva UAR

### 2.2.1. Proiect de studenție - Ansamblul Fabricii de avioane a Societății Anonime „Industria Aeronautică Română” (IAR) din Brașov împreună cu ansamblul de locuințe construite pentru angajați – etapele de construire

Societatea Anonimă „Industria Aeronautică Română” (IAR), fondată la 25 iunie 1925 în timpul Regelui Ferdinand, care a promulgat legea „privitoare la întreprinderile industriale în legătură cu apărarea națională” și „prima fabrică românească de aeroplane”<sup>13</sup>, a construit la Brașov, cu deschidere la șos. Brașov – Sânpetru, începând cu anul 1926 și până la sfârșitul celui de-al doilea Război Mondial una dintre cele mai moderne fabrici de avioane – ca arhitectură – din Europa. Urmare a importanței pe care a căpătat-o în timp datorită specialiștilor români în domeniul aeronauticii, deopotrivă piloți și ingineri, a situației politice mondiale, aflându-ne în perioada interbelică și a evoluției economice a acestei societăți în contextul economic național, această fabrică s-a dezvoltat și sub aspect al construcțiilor în decursul mai multor etape:

- Etapa I - 1926-1927 – student fiind încă în ciclul al doilea la École des Beaux-Arts din Paris, George Matei Cantacuzino – la vârsta de 27 de ani - proiectează primul ansamblu de construcții al fabricii de avioane, constând în Uzina celulară, Sala de vernisaj, Hala de montaj, Uzina de motoare, dependințele fabricii și Sala de încercare și remontare. Studiază totodată echiparea edilitară și racordarea la rețelele de apă și canalizare ale orașului Brașov. Inaugurarea întregului ansamblu, amplasat pe o suprafață de 2.233.800m<sup>2</sup> și care dispunea și de un aerodrom de cca 1800 m lungime, are loc la data de 11 octombrie 1927, în prezența Primului ministru Ion Brătianu, a personalităților românești și a reprezentanților Guvernului francez – General Berthelot și ai celor două firme franceze, Lorraine-Dietrich și Blériot–Spad, care asigurau o treime din capital. Se păstrează până în prezent **Hala de montaj**, numită în epocă și *fabrica de celule*, este descrisă de către autor în memoriul tehnic al proiectului, astfel: „Hala de montajiu 64x40=2.560m.p. din beton armat, construcție calculată cu arc parabolic în două articulații prevăzută cu supraluminatoare metalice cu geamuri sârmate și cu uși speciale contra incendiului. Afară de aceasta se va prevedea o poartă mare de 36x8m, mobilă pe roți și sistem de glisajiu a cărui detaliu se va da ulterior”<sup>14</sup> (proiecte de arhitectură

<sup>13</sup> Kivu și Tomescu 2015: 160

<sup>14</sup> Arhivele Naționale ale României – Filiala Județeană Brașov – Fond Primăria orașului Brașov, Dosar nr. 7877 / 1926 – Cantacuzino G., „Memoriu descriptiv de lucrările unei Uzini de avioane și motoare la Brașov”, extras din Proiectul de arhitectură

semnate de GMC). Celelalte construcții ale ansamblului fabricii proiectate de GMC au fost distruse în timpul bombardamentelor din 12 aprilie 1944.



**Fig. 19.** Ansamblul Fabricii de avioane IAR Brașov - vedere aeriană 1932, Hala de montaj – 1927, Arhiva ing. Traian Tomescu



**Fig. 20.** Hala de montaj – ianuarie 2016 – vedere exterioară (fațada posterioară) și vedere interioară - arhiva personală

- Propune, proiectează și este construit un ansamblu de pavilioane cu locuințe pentru personalul fabricii, precum și o cantină pentru acesta în aceeași etapă. Pavilioanele destinate conducerii și inginerilor (militari, probabil) sunt organizate planimetric sub forma unui careu cu un scuar central, specifică ansamblurilor construcțiilor militare. Locuințele maiștrilor și ale celorlați funcționari și muncitori sunt realizate sub forma unor bare, cu spații verzi și pentru depozitare aferente, special amenajate și bordează acest ansamblu. Astfel este realizat un ansamblu de locuințe colective racordate la toate utilitățile, cu o suprafață destul de mare, aflat actualmente într-o stare bună de conservare și inclus în cartierul brașovean „Tractorul”.

Ceea ce putem observa în arhitectura lui George Matei Cantacuzino, încă din anii de studenție, dar caracteristică păstrată până în ultima clipă a vieții este simplitatea spațiului interior – acuratețea acestuia, a împletirii funcțiilor, însoțită de o armonie desăvârșită. Iar din documentele de arhivă rămase, observăm faptul că toate proiectele sunt studiate cu foarte multă minuțiozitate încă din studenție, aceasta tinând atât de conștiinciozitate, de educație, cât și de dorința materializării întocmai a viziunii sale arhitecturale, acordând aceeași atenție amplasării în sit a construcției, funcționalului, modelării spațiului interior, volumetriei, detaliilor constructive și deopotrivă antemăsurătorilor.



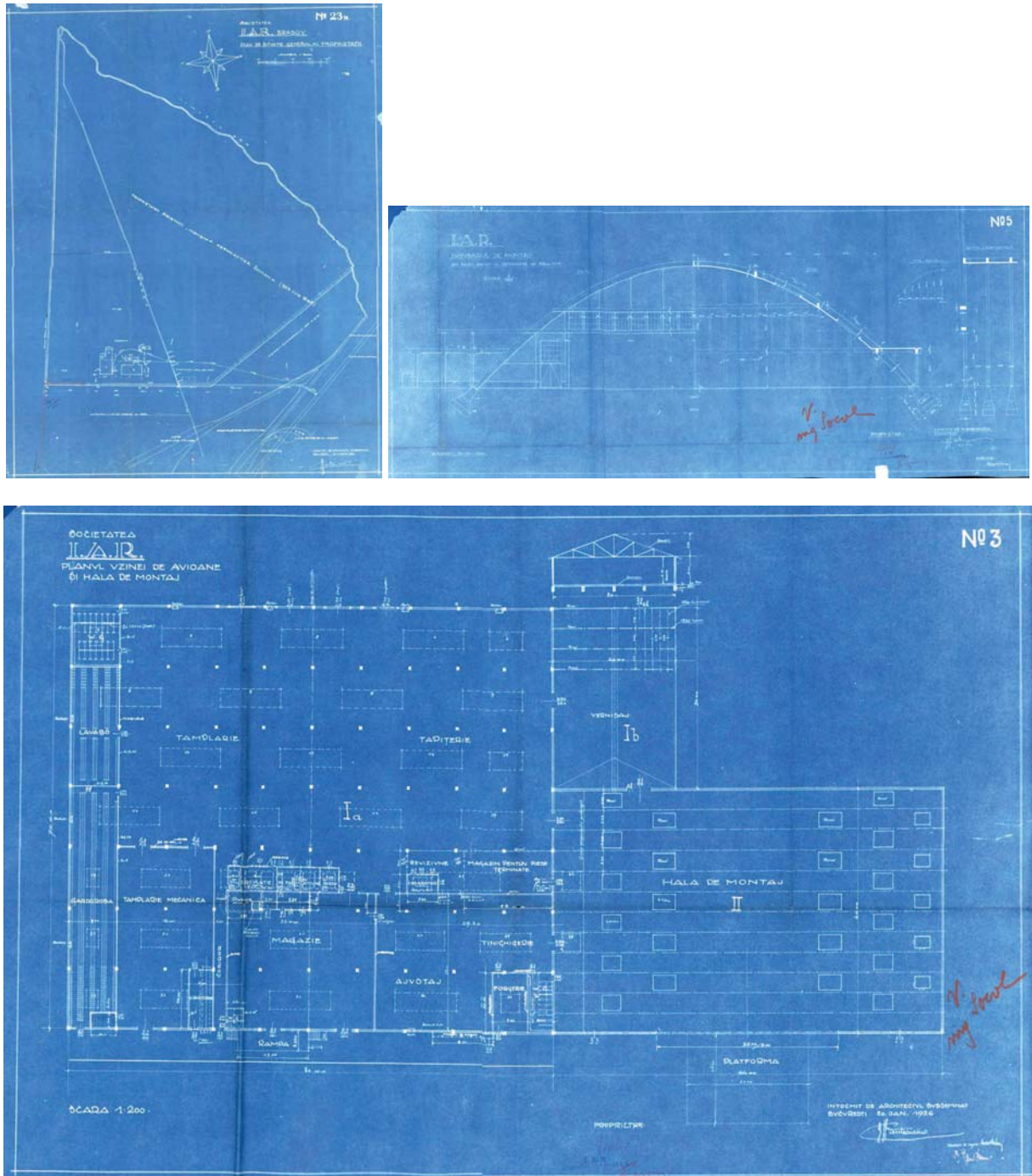
**Fig. 21.** Hala de montaj – august 2017 – vederi exterioare (fațada principală și fațada posterioară – se observă demolarea barei lateral-stânga – în vederea posterioară, bară în care erau amenajate birourile de studii, construită după proiectul arh. Octav Doicescu din 1937-1938) și vederi interioare ale arcelor parabolice și ale luminatoarelor – arhiva personală

- Etapa a II-a – 1933 – construirea stadionului cu tribună – proiect realizat (nu am identificat autorul)
- Etapa a III-a – 1937-1938 – extinderea ansamblului existent și modernizarea acestuia, intervențiile constând în mărirea magaziiilor la Fabrica de motoare, modificarea fațadei și amenajări la fabrica de avioane și reparații la acoperișul Halei de montaj și extinderea acesteia cu un corp pentru birourile de studii (demolat între intervalul ianuarie 2016 – august 2017), **construirea Cazinoului** într-o arhitectură modernă. Toate aceste intervenții sunt semnate de arhitectul Octav Doicescu (proiecte de arhitectură)<sup>15</sup> (Fig. 25)
- Etapa a IV-a – 1938-1940 – Directorul General al IAR, ing. Aurel Persu, inițiază construirea unui cartier muncitoresc de locuințe după sistemul marilor industrii din Occident, cu întindere pe o suprafață de 17 ha, teren cumpărat de IAR cu acest scop. Arhitectul Octav Doicescu este angajat în calitate de specialist al Consiliului de Administrație al IAR și întocmește planul de sistematizare al cartierului denumit „Regele Carol al II-lea” și regulamentul de construire aferent, propunând 284 de parcele cu întreaga echipare edilitară necesară și trei tipuri de case – cu etaj, tip inginer sau maestru, fără etaj, tip maestru, fără etaj, tip lucrător. (planul de amenajare, lipsesc planurile caselor) (Fig. 26)<sup>16</sup>

<sup>15</sup> Arhivele Naționale ale României – Filiala Județeană Brașov – Fond Primăria orașului Brașov, Dosar nr. 27/1937

<sup>16</sup> Arhivele Naționale ale României – Filiala Județeană Brașov – Fond Primăria orașului Brașov, Dosar nr. 47/1939





**Fig. 22.** Fabrica de avioane IAR Brașov – proiect de arhitectură datat și semnat de GMC – București, 19-22 Ianuarie 1926 - plan de situație, Plan Uzina celulară și Hala de montaj și Secțiune transversală prin Hala de montaj cu ilustrarea arcului parabolic din beton armat cu deschidere de 64m - Arhivele Naționale ale României – Filiala Județeană Brașov – Fond Primăria orașului Brașov, Dosar nr. 7877 / 1926

- Etapa a V-a – 1942-1944 – dată de contextul istoric – cel de-al II-lea Război Mondial – construirea avioanelor necesare pentru front, impune creșterea producției și implicit extinderea fabricii cu noi hale. (proiecte pentru corpurile noi, fabrica de armament realizate de Ministerul Aviației și Marinei – nesemnate de arhitect)





**Fig. 23.** Pavilioanele cu locuințele personalului de conducere și cel administrativ al societății – dezvoltate în sit sub forma unui careu, având un scuar central – august 2017, arhiva personală



**Fig. 24.** Pavilioanele cu locuințele funcționarilor societății – extras din proiectul de arhitectură - fațadă principală și secțiune - datat și semnat de GMC – Brașov, Iulie 1926 și fotografiile actuale ale acestora – august 2017 - arhiva personală



**Fig. 25.** Noul ansamblu al Fabricii de avioane și Cazinoul – proiect semnat de arh. Octav Doicescu – 1937, perspectivă creioane colorate – arhiva UAR, plan de situație și perspectivă – Arhivele Naționale ale României – Filiala Județeană Brașov – Fond Primăria orașului Brașov, Dosar nr. 27/ 1937



**Fig. 26.** Pavilioanele cu locuințele funcționarilor societății – după proiectul arh. Octav Doicescu din 1939 - fotografie actuală a acestora – august 2017

În timpul celui de-al doilea Război Mondial, datorită importanței strategice a acestui obiectiv al Industriei Aeronautice Române, ansamblul de construcții a fost bombardat, dar s-au păstrat încă importante edificii – Hala de montaj proiectată de arh. George Matei Cantacuzino, aflată actualmente în stare de nefuncționare și de degradare accentuată, dar la

fel de spectaculoasă ca arhitectură ca în momentul inaugurării și Cazinoul proiectat de arh. Octav Doicescu, acesta din urmă fiind recent reabilitat, dar niciuna dintre aceste construcții nefiind clasată până în prezent ca monument istoric, procedură care este imperios necesar a fi demarată cât mai repede. Hala de montaj, construită cu arce parabolice din beton armat cu o deschidere de 64m, într-o perioadă în care utilizarea betonului reprezenta un pionierat la nivel mondial, are o valoare incontestabilă pentru patrimoniul arheologic industrial al României.

### 2.2.2. Proiect necunoscut până în prezent - Biserica „Sf. Vasile” din satul Domnu Tudor, județul Dolj

Plecând de la Fișa cu date personale întocmită de însuși George Matei Cantacuzino cu prilejul înscrierii sale în Uniunea Arhitecților din România – 28 Iunie 1958 – am descoperit în satul Domnu Tudor, comuna Izvoare (fostă Rudari) din județul Dolj biserica „Sf. Vasile” construită, la inițiativa domnului Vasile G. Paleologu, Președinte al Comitetului de Construcție și cu ajutorul preotului paroh C. Cornițescu, în perioada 1942-23 noiembrie 1947 de către săteni. Singurul document păstrat până în prezent care ne oferă date despre construcția acestei biserici este Pisania (aflată într-o stare precară), dar care atestă ca arhitect pe George Matei Cantacuzino și ca pictor pe Anton Barbu:

*Cu vrerea Tatălui, cu ajutorul Fiului și cu desăvârșirea Sf. Duh, pusu-s'a temelia Bisericii cu hramul Sf. Vasile cel Mare din satul Domnul Tudor, parohia Rudari Dolj, în anul 1942. Lucrările de zidărie, tencuială, împodobire și înfrumusețare terminat în anul 1947, cu cheltuiala locuitorilor acestui sat și altor binecredincioși creștini din împrejurimi, prin osârdia Comitetului de construcție, având ca Președinte pe D. Vaile G. Paleologu cât și prin ajutorul preotului paroh C. Cornițescu.*

*Și s'a sfințit în 23 ale lunii noiembrie, anul mântuirii una mia nouă sute patru zeci și șapte de către I.P.S. Eugeniu Laiu Suceveanu, Arhiepiscop. Locotenent al Craiovei. „Binecuvântează Doamne pe cei ce iubesc buna (...) a casei Tale și răsplătește milele Tale cele bogate, munca și strădania celor ce s'au nevoit la ridicarea împodobirea și înfrumusețarea acestei Biserici!”*

Arh. G. M. Cantacuzino

Pictor: Anton Barbu

Din documentul autobiografic reiese faptul că această biserică a fost proiectată în anii 1933-193(9), perioadă în care George Matei Cantacuzino, deputat liberal de Dolj, străbătea constant aceste ținuturi sărace, mărturie fiind în acest sens arhitectura caselor și stadiul de dezvoltare al acestei zone, militând asiduu și constant pentru educarea și sănătatea oamenilor, ajutându-i din toate punctele de vedere – nu numai cultural, ci și material. Mărturii în acest sens sunt numeroasele sale interpelări în Parlamentul României interbelice cu privire la sistematizarea și dezvoltarea economică a localităților țării, corespondența cu Martha Bibescu din care reiese activitatea sa neobosită de deputat al acestui ținut, dar și implicarea efectivă în luminarea populației din satele dunărene, în parte probabil considerând ca pe o datorie morală față de prințul Gheorghe Știrbei – strămoșul său pe linie maternă și al soției sale pe linie paternă și întemeietorul Băileștiului actual. Având în vedere numărul relativ mare de biserici – trei - pe care le-a proiectat în perioada 1933-193(9) pentru satele din această zonă – Catane, Nădejdea și Domnu Tudor – menționate de George Matei

Cantacuzino în Fișa sa cu date personale depusă la UAR, putem să ne gândim la faptul că acorda bisericii un rol aparte în educarea și civilizarea populației în parte lipsită de educație și de mijloacele materiale necesare dezvoltării.

În urma cercetărilor efectuate pe teren în perioada 2015-2016, din cele trei biserici susmenționate, am aflat menționat numele lui George Matei Cantacuzino la biserica „Sf. Nicolae” din Băilești și la biserica „Sf. Vasile” din satul Domnu Tudor. La biserica din Băilești, un panou zugrăvit în ulei amintește Comitetul parohial din perioada 1926-1934, în care apare scris „Arh. G. Cantacuzino” ca făcând parte din acesta. Date certe legate de aportul său profesional la restaurarea, consolidarea și extinderea acestei biserici – lucrări ce au început în anul 1926 - nu am găsit, în pofida faptului că în scrierile de specialitate referitoare la personalitatea lui George Matei Cantacuzino având ca autori pe Radu Patrușiu, Adrian Anghelescu, Mirela Duculescu, Dan Teodorovici este menționat ca autor al bisericii din Băilești.

Satul Domnu Tudor se află pe ruta Craiova-Calafat, la distanța (rutieră) de 59 km de municipiul Craiova, pe drumul European E79, la 3 km nord față de satul Galicea Mare, pe drumul județean DJ 561D și la 12 km de Băilești, cel mai apropiat oraș.

Biserica este amplasată în centrul localității. În acest edificiu, arhitectul pune accent pe expresia spațial-volumetrică, pe proporțiile armonioase în detrimentul decorației, aceasta fiind austeră, exprimând foarte bine simplitatea oamenilor și a locului în care este amplasată, demonstrând că se poate face arhitectură de calitate și cu materiale de construcție modeste, specifice locului datorită creativității, cunoașterii și abilității autorului.

Construcția, atât ca formă planimetrică, elemente volumetrice, compoziție și pictură este specifică arhitecturii bizantine.

Biserica are dimensiuni reduse, lățimea interioară a pronaosului fiind de 4,50m, a naosului de 8,70m și lungimea totală interioară de cca 15,40m, și se caracterizează printr-o concepție inedită a volumetriei pentru arhitectura de zid a bisericilor românești. Aceasta constă în modul de exprimare spațială a planului care are forma unei cruci cu brațe inegale, cu altarul sub formă de absidă aplatizată, acoperită cu o calotă aplatizată, iar celelalte trei brațe sub formă de segmente, formând în spațiu o prismă dreptunghiulară acoperită cu un acoperiș în două pante ce „bat” în timpane de zidărie de cărămidă cu frontoane triunghiulare.

Volumetria ei este specifică arhitecturii bizantine. Are o turlă încheiată cu o cupolă aplatizată centrată pe naos. Turla are forma la exterior a unei prisme octogonale, iar la interior a unui tambur. Este inedit, de asemenea, modul de reducere a diametrului interior al turlei, sprijinită pe diametrul mic al unei zone sferice care se sprijină, la rândul său, cu diametrul mare pe pandantivi.

Brațele laterale și nava centrală sunt acoperite cu bolți semicilindrice.

Accesul în biserică se face latura de vest, printr-un pridvor deschis, sprijinit pe coloane cu arcade semicirculare și acoperit cu un simplu tavan.

Important de reținut faptul că este construită din cărămidă și prezintă trei caracteristici specifice arhitecturii bisericilor locale – catapeteasma de zidărie de cărămidă (totodată și un element specific bisericilor proiectate de arhitectul George Matei Cantacuzino), pridvorul deschis cu parapet foarte jos și o ușă pe latura de nord a bisericii care ține de tradiția locală legată de ritualul sărbătorilor pascale.

Pictura bisericii este realizată în tehnica à fresco, în stil bizantin. Sunt de remarcat luminozitatea picturii, modul în care cupola aplatizată capătă adâncime cu ajutorul picturii, prin cromatică și prin plasarea în centrul acesteia a figurii Pantocratorului, într-un medalion rotund bordat de cercuri concentrice pictate cu diferite motive ornamentale și cu chipuri îngerești care fac trecerea treptată – ca o reducere către punctul central. Acest mod de rezolvare a cupolelor, a căror aplatizare reiese numai din măsurători, primind adâncime prin compoziția și cromatică picturii este specific arhitecturii bisericilor de cult ale lui George Matei Cantacuzino, întâlnind-o și la Biserica Miresei – din cimitirul Flămânda din Câmpulung Muscel și la Biserica Sf. Gheorghe din Tescani, județul Bacău.



**Fig. 27.** Biserica „Sf. Vasile“, sat Domnu Tudor, jud. Dolj – volumetrie exterioară – septembrie 2016 – arhiva personală

De asemenea, nu lipsesc simbolurile, atât de des întâlnite în limbajul arhitectural al lui G.M. Cantacuzino și care întotdeauna au rol nu numai de ax central în fiecare dintre proiectele sale, ci are grijă ca acestea să aibă și rol educativ – să ne transmită idei și să ne învețe câte ceva din teoria arhitecturii. În acest caz, având în vedere momentul, locul, materialele de construcție și mijloacele materiale și mai ales oamenii cărora le este adresată construcția, reduce toată edificarea la biserică, iar în interiorul său se joacă în culori luminoase, dar cu tușe ferme reprezentate prin pictură și prin geamurile colorate ale turlei Pantocratorului pe forme arhitecturale simple - creează arhitectură bizantină cu cele mai modeste materiale. Aici Pantocratorul este totul și către El ne este îndreptată cu delicatețe toată atenția: pornind de la primul impact vizual – reprezentat de Maica Domnului cu Pruncul, frescă desenată pe calota absidei altarului, pe care, cum intrăm în biserică, o vedem binecuvântând întreaga lume – odată cu parcurgerea spațiului interior, ne captează imediat privirea cu ajutorul celor 12 apostoli propovăduind împreună Evanghelia, reprezentați pe zona sferică de la baza turlei – element de forță atât prin formă, cât și prin desen - care ne conduce către vederea lui Hristos Pantocrator, pus în lumină nu numai prin culoare și lumina naturală, cât și



prin folosirea unor geamuri colorate care filtrează lumina puternică a soarelui din zona de câmpie.

Totodată biserica se caracterizează printr-o acustică foarte bună. Nu ar fi de mirare – în lipsa cercetărilor și a proiectului emitem numai supoziții – cunoscând faptul că știa foarte bine tehnicile de construcție, ca în pandantivi să găsim vase de ceramică.

Biserica are o volumetrie pe cât de simplă, pe atât de spectaculoasă și armonioasă, cu un bogat vocabular arhitectural, îmbinând arhitectura cultă cu specificul local. Este unicat pentru această arie geografică și pentru perioada în care a fost construită și este de dorit a fi clasată ca monument istoric.



**Fig. 28.** Harta jud. Dolj – perioada interbelică – sat Domnu Tudor – sursa: [http://romaniainterbelica.memoria.ro/pictures/fullsize/233/Harta/65\\_\\_\\_harta\\_judet.jpg](http://romaniainterbelica.memoria.ro/pictures/fullsize/233/Harta/65___harta_judet.jpg)



**Fig. 29.** Harta jud. Dolj – 2016 – sat Domnu Tudor - sursa: [http://www.turismcazare.ro/imagini\\_judete/dolj.jpg](http://www.turismcazare.ro/imagini_judete/dolj.jpg)



**Fig. 30.** Biserica „Sf. Vasile”, Catapeteasma de zidărie

De asemenea, nu lipsesc simbolurile, atât de des întâlnite în limbajul arhitectural al lui G.M. Cantacuzino și care întotdeauna au rol nu numai de ax central în fiecare dintre proiectele sale, ci are grijă ca acestea să aibă și rol educativ – să ne transmită idei și să ne învețe câte ceva din teoria arhitecturii. În acest caz, având în vedere momentul, locul, materialele de construcție și mijloacele materiale și mai ales oamenii cărora le este adresată construcția,

reduce toată edificarea la biserică, iar în interiorul său se joacă în culori luminoase, dar cu tușe ferme reprezentate prin pictură și prin geamurile colorate ale turlei Pantocratorului pe forme arhitecturale simple - creează arhitectură bizantină cu cele mai modeste materiale. Aici Pantocratorul este totul și către El ne este îndreptată cu delicatețe toată atenția: pornind de la primul impact vizual – reprezentat de Maica Domnului cu Pruncul, frescă desenată pe calota absidei altarului, pe care, cum intrăm în biserică, o vedem binecuvântând întreaga lume – odată cu parcurgerea spațiului interior, ne captează imediat privirea cu ajutorul celor 12 apostoli propovăduind împreună Evanghelia, reprezentați pe zona sferică de la baza turlei – element de forță atât prin formă, cât și prin desen - care ne conduce către vederea lui Hristos Pantocrator, pus în lumină nu numai prin culoare și lumina naturală, cât și prin folosirea unor geamuri colorate care filtrează lumina puternică a soarelui din zona de câmpie.

Totodată biserica se caracterizează printr-o acustică foarte bună. Nu ar fi de mirare – în lipsa cercetărilor și a proiectului emitem numai supoziții – cunoscând faptul că știa foarte bine tehnicile de construcție, ca în pandantivi să găsim vase de ceramică.

Biserica are o volumetrie pe cât de simplă, pe atât de spectaculoasă și armonioasă, cu un bogat vocabular arhitectural, îmbinând arhitectura cultă cu specificul local. Este unicat pentru această arie geografică și pentru perioada în care a fost construită și este de dorit a fi clasată ca monument istoric.



**Fig. 31.** Biserica „Sf. Vasile”, satul Domnu Tudor, jud. Dolj - calotă aplatizată pictată – peste absida altarului



**Fig. 32.** Biserica „Sf. Vasile”, satul Domnu Tudor, jud. Dolj – modul de reducere a diametrului interior al tamburului pe care se sprijină cupola aplatizată pe zona naosului, la ferestrele turlei folosește sticlă diferit colorată, în funcție de orientarea cardinală, care filtrează razele soarelui și creează lumina necesară meditației la diferitele momente ale zilei

### 3. Scopul cercetărilor

Scopul acestor cercetări și lucrări este de a restitui adevărul istoric, de a reîntregi memoria arhitectului George Matei Cantacuzino, umbră pe nedrept de un regim totalitar care a căutat să ascundă, să minimalizeze și să ștergă din memoria românilor tot ceea ce a avut și are mai bun acest popor, deznădăcinându-l.

Cunoașterea operei sale este extrem de necesară și utilă pentru formarea viitorilor arhitecți români și pentru conștientizarea și cunoașterea valorilor arhitecturii românești.

Aristocrat prin origine, intelectual prin educație și formare, arhitect prin formare profesională, a devenit încă de la o vârstă fragedă un maestru în arhitectură, având capacitatea de a înțelege, de a aplica principiile clasice ale arhitecturii în forme și materiale noi, specifice arhitecturii moderne interbelice, născute urmare a Revoluției industriale și de a transmite până în prezent imaginea complexă a societății contemporane lui prin scrieri.

A fost și rămâne singurul teoretician al arhitecturii românești până în prezent, ținând adevărate lecții de teorie de arhitectură atât prin scrieri, cât și prin construcțiile proiectate, realizate și păstrate până în prezent. Analizând construcțiile ridicate după proiectele sale, avem de învățat estetica pe care o propune atât la nivel urban, privind încadrarea în sit, cât și la nivel de obiect, privind relațiile funcțional-volumetrice, proporțiile construcțiilor, raportul plin-gol, ritmul și materialele de construcție și cromatica folosite.

Recunoscând valoarea operelor sale, în urma acestor cercetări, se impune clasarea acestora ca monumente istorice, în regim de urgență, atât pentru a le păstra imaginea cât mai puțin alterată, cât și pentru a le putea păstra pentru generațiile viitoare.

Cele trei obiecte de arhitectură descrise - **Hala de montaj** construită cu arce parabolice din beton armat cu o deschidere de 64m, într-o perioadă în care utilizarea betonului armat reprezenta un pionierat la nivel mondial, proiectată de arhitectul George Matei Cantacuzino, aflată actualmente în stare de nefuncționare și de degradare accentuată, dar la fel de spectaculoasă ca arhitectură ca în momentul inaugurării, rezistând singură, ca prin minune, în urma bombardării Ansamblului IAR, ca obiectiv strategic pentru România, din al doilea Război Mondial, din 1944 cu o valoare incontestabilă pentru patrimoniul arheologic industrial al României, **Cazinoul** proiectat de arh. Octav Doicescu, acesta din urmă fiind recent reabilitat, precum și **biserica „Sf. Vasile“** din satul Domnu Tudor, județul Dolj, cu o volumetrie inedită pentru spațiul de cult bizantin și pentru arhitectura bisericească din această zonă, aflată în stare de funcționare, dar degradată – necesită imperios demararea procedurii de clasare ca monumente istorice, niciuna dintre aceste construcții neaflându-se pe Lista Monumentelor Istorice până în prezent.

#### 4. Bibliografie

- Bibescu, M. (1993), *O fiică necunoscută a lui Napoleon*, Editura Rum Irina, București, România
- Brătianu, G., Cantacuzino, G. (1915-1918), *Incerări – (Revistă mai ales istorică și artistică de Gh. N. Cantacuzino și Gh. Brătianu. Revistă în manuscris și dactilografată, cu articole istorice de Gh. Brătianu, literare de Gh. N. Cantacuzino și schițe de I. Balș. Precedată de 3 acte de înființarea acestei reviste cu statute și programe, manuscris A 2337 - Arhiva Gheorghe Brătianu – Biblioteca Academiei Române - Manuscrise, București, România*
- Brătianu, G., Cantacuzino, M. (1916-1918), *Incerări I, Incercări II*, Tipografia Comercială L. Rabinovici din Iași, România
- Cantacuzino, G. (1977), *Izvoare și popasuri*, Editura Eminescu, București, România
- Rădulescu, M. (2005), *Cu gândul la lumea de altădată*, Ed. Albatros, București, România

- Ionescu, G. (1965), *Istoria arhitecturii în România*, vol. 1-2, Editura Academiei Republicii Socialiste România, București, România
- Ionescu, G. (1982), *Arhitectura pe teritoriul României de-a lungul veacurilor*, Editura Academiei Republicii Socialiste România, București, România
- Teodorovici, D. (2016), *George Matei Cantacuzino – Modernismul hibrid*, Editura Simetria, București, România
- Duculescu, M. (2010), *George Matei Cantacuzino (1899-1960) – Arhitectura ca temă a gândirii / Architecture as a Subject of Thought*, Editura Simetria, București, România
- Kivu,A., Tomescu, T. (2015), *Aripi brașovene, O istorie ce nu trebuie uitată*, Ed. LIBRIS Editorial, Brașov, România
- Pollionis, V. (1964), *Despre arhitectură*, Editura Academiei Republicii Populare Române, București, România
- Pop, G., Pop, T. (2003), *Cartea cetății Zynir. Monografia orașului Seini*, Baia Mare, România
- Patrulius, R. (1975), „Inaintașii noștri. George Matei Cantacuzino – 1899-1960”, *Arhitectura*, 4, 57-62
- Patrulius, R. (1975), „Inaintașii noștri. George Matei Cantacuzino – 1899-1960”, *Arhitectura*, 5, 53-60
- Patrulius, R. (1982), „George Matei Cantacuzino”, *Muzeelor și monumentelor. Monumente istorice și de artă*, 1, 89-93
- [http://romaniainterbelica.memoria.ro/pictures/fullsize/233/Harta/65\\_\\_\\_harta\\_judet.jpg](http://romaniainterbelica.memoria.ro/pictures/fullsize/233/Harta/65___harta_judet.jpg)
- [http://www.turismcazare.ro/imagini\\_judete/dolj.jpg](http://www.turismcazare.ro/imagini_judete/dolj.jpg)
- 

**Primit:** 19 decembrie 2017 • **Acceptat:** 20 decembrie 2017

Articol distribuit sub licență „Creative Commons Attribution-NonCommercial-NoDerivatives 4.0 International License (CC BY-NC-ND)”

